



2015年3月期 第2四半期決算説明会

2014年11月6日

JASDAQ: 6467

株式会社 ニチダイ
NICHIDAI CORPORATION

<http://www.nichidai.jp/>

ネットシェイプ事業

単独

ニチダイ (ND)

◆主に自動車のエンジン・トランスミッション・駆動系部品などの成形に使われる**精密鍛造金型**。

◆切削なしに部品成形を行う**ネットシェイプ**がコア技術。

◆自動車部品、スクロール鍛造品などの**精密鍛造品の量産**。



精密鍛造金型



スクロール鍛造品

アッセンブリ事業

◆ディーゼルエンジン用 V Gターボチャージャー部品の**アッセンブリ(組立)**。



V Gターボチャージャー部品

※ターボチャージャー部品の組立を行っていた、ニチダイプレジジョン株式会社は、2014年4月1日付で、株式会社ニチダイに吸収合併されました。

フィルタ事業

ニチダイフィルタ (NFC)

◆食品、医薬品、原子力、航空宇宙、ヘルスケア製品など、多様な産業分野で使われる**積層焼結金網フィルター**。



積層焼結金網フィルター

海外拠点

ニチダイ アジア (NDA)

◆タイに立地する金型販売拠点。

ニチダイ USA (NUC)

◆米国オハイオ州にある金型販売拠点。

ニチダイタイランド (NDT)

◆タイ・バンコク近郊にある海外子会社。ネットシェイプ事業、アッセンブリ事業双方におけるアジアの戦略拠点。

【ネットシェイプ事業】

◆2012年スクロール鍛造品の生産、2013年金型の生産を開始。

【アッセンブリ事業】

◆ターボチャージャー部品の組立を行う。

タイ・シタート・メッシュ (TSM)



◆タイ北部・チェンマイ近郊に立地するフィルターの生産拠点。

I .15/3期上半期実績

単位:百万円

	14/3 上半期実績 13/4-13/9	15/3 上半期計画 14/4-14/9	15/3 上半期実績 14/4-14/9	伸び率
売上高	6,687	6,950	7,282	8.9%
売上総利益	1,360	1,480	1,671	22.8%
販売管理費	948	960	1,024	8.1%
営業利益	412	520	646	56.8%
営業外損益	△ 26	20	△ 9	—
経常利益	439	500	656	49.5%
当期純利益	274	340	388	41.7%

* 百万円未満切り捨て。

I .15/3期上半期実績 — 四半期別業績推移 —

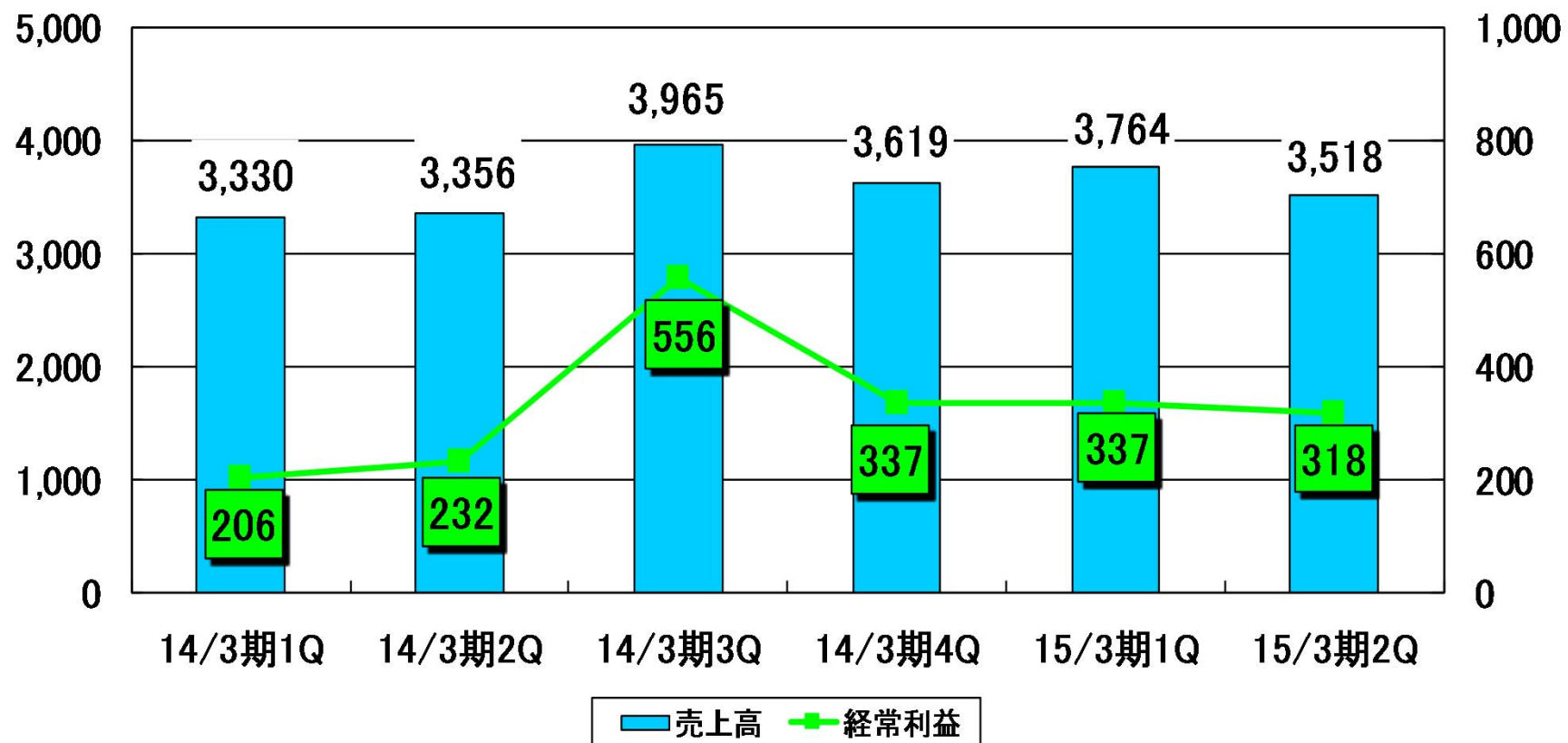
- ▶ 売上高、経常利益ともに前年同期比を上回る水準で推移。
- ▶ 第2四半期に入り、アッセンブリ事業の売上高が減少し、第1四半期を下回る水準になる。

売上高(左軸)

単位:百万円

経常利益(右軸)

単位:百万円



I .15/3期上半期実績 — 事業別売上高の状況 —

単位:百万円

事業	14/3 上半期実績 13/4-13/9	15/3 上半期実績 14/4-14/9	伸び率
ネットシェイプ	3,220	3,910	21.4%
アッセンブリ	2,686	2,438	△ 9.2%
フィルタ	781	934	19.6%
連結計	6,687	7,282	8.9%

▶金型部門における輸出用金型、海外ユーザー向けの売上が増加。

▶VGターボチャージャー部品が前年対比で減少。

▶海外向けが好調に推移し、増収となる。

* 百万円未満切り捨て。

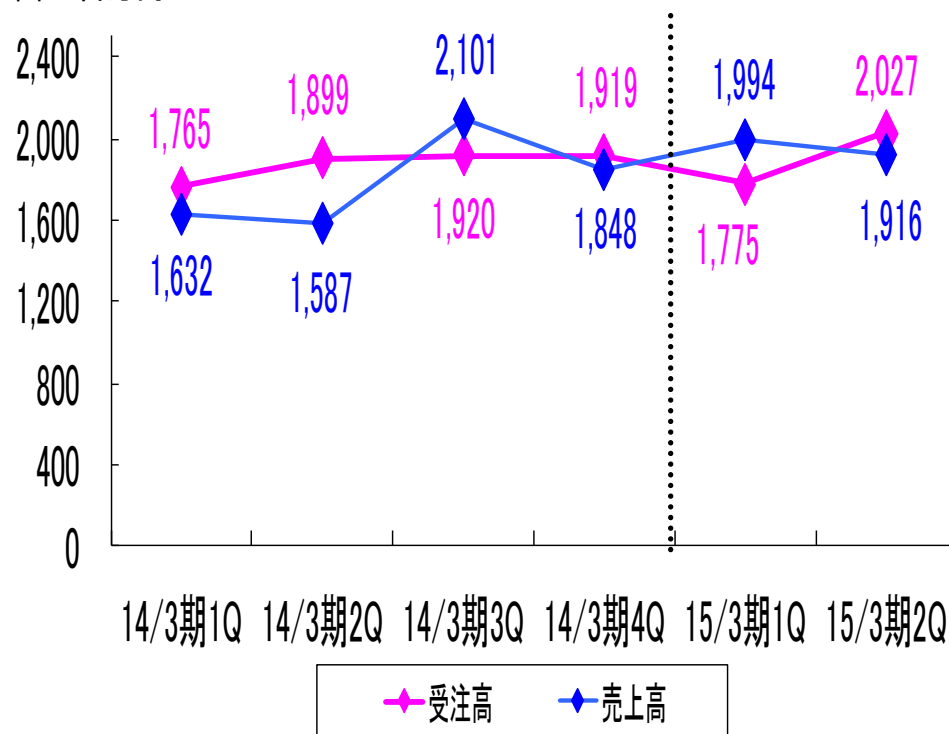
I .15/3期上半期実績 — ネットシェイプ事業概況 —

- **金型部門**: ・海外需要向けの輸出用金型などが好調に推移。
- ・韓国、インド向けなどアジア地域における海外ユーザー用の売上が増加。
- **精密鍛造品部門**: スクロール鍛造品の海外生産が増加。

ネットシェイプ事業受注・売上高推移

国内外別売上高推移

単位:百万円



単位:百万円

	13/9 実績	14/9 実績	伸び率
金型(国内)	2,012	2,405	19.5%
金型(海外)	475	612	28.8%
金型計	2,487	3,018	21.4%
精鍛(国内)	537	587	9.3%
精鍛(海外)	194	304	56.7%
精鍛計	732	892	21.9%
ネットシェイプ計	3,220	3,910	21.4%

* 百万円未満切り捨て。

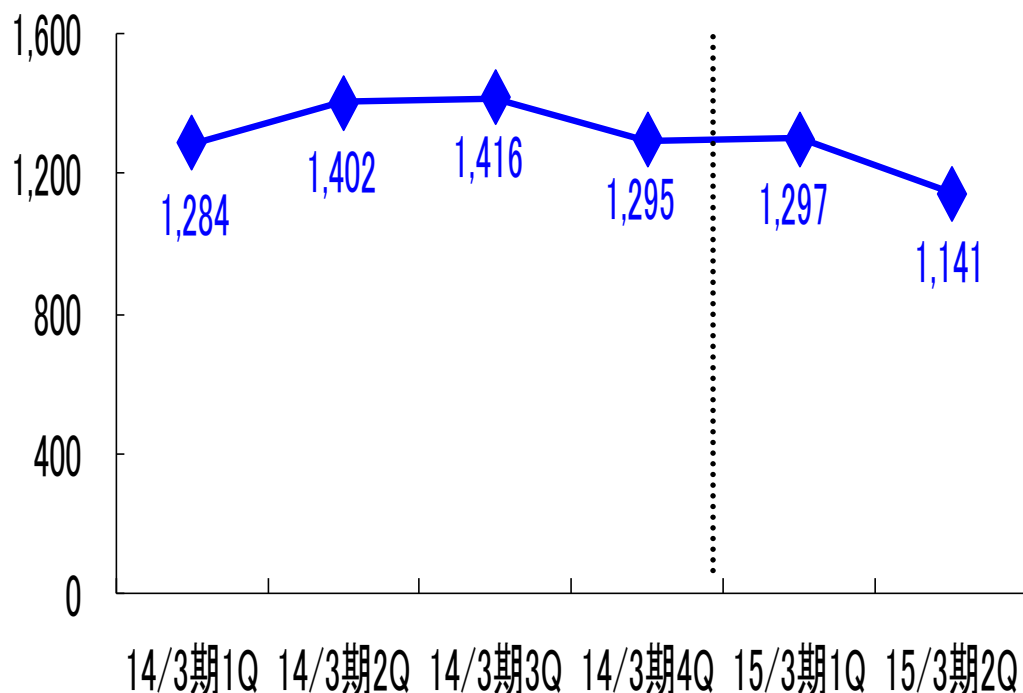
* 百万円未満切り捨て。7

I .15/3期上半期実績 — アッセンブリ事業概況 —

- ▶ VGターボチャージャーがモデルチェンジの端境期に入っている影響により、第2四半期より売上高が減少。
- ▶ 上半期は、当初想定を上回る売上高となる。

アッセンブリ事業売上高推移

単位:百万円



* 百万円未満切り捨て。

国内外別売上高推移

単位:百万円

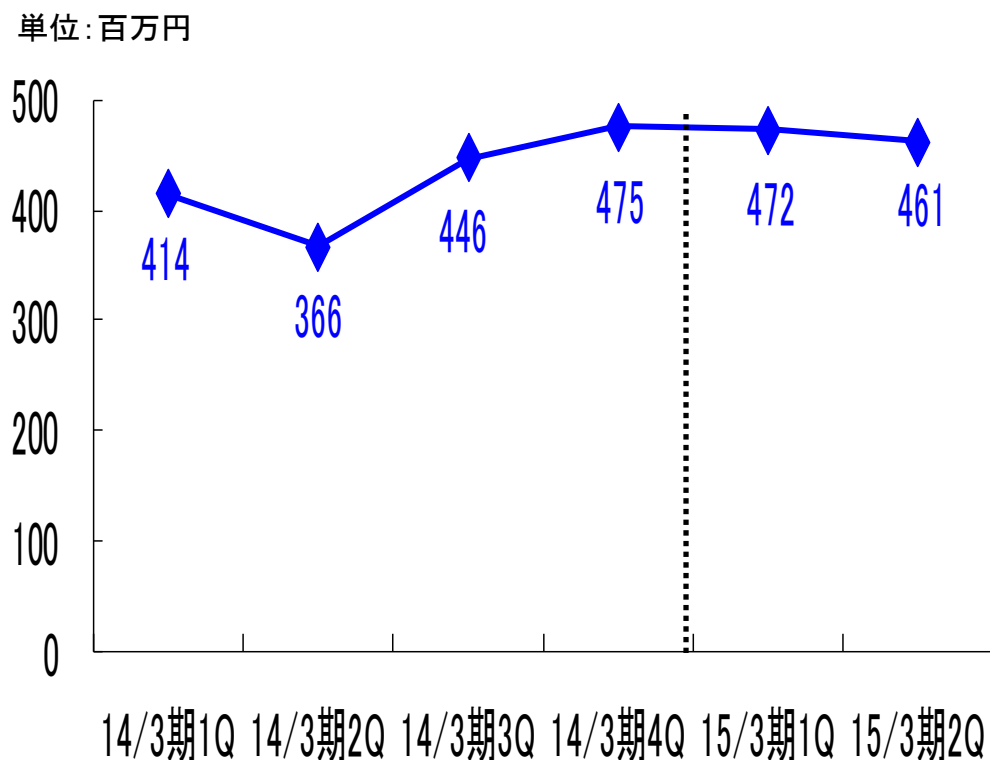
	13/9 実績	14/9 実績	伸び率
国内	1,440	1,129	△ 21.6%
海外	1,246	1,308	5.0%
総合計	2,686	2,438	△ 9.2%

* 百万円未満切り捨て。 8

I .15/3期上半期実績 — フィルタ事業概況 —

- 欧州、韓国など海外向け輸出製品が好調に推移。
- TSMでは石油掘削用およびそれ以外のフィルタ製品も好調。
- 新製品大型海水ストレーナーの売上を計上。

フィルタ事業売上高推移



* 百万円未満切り捨て。

国内外別売上高推移

単位:百万円

	13/9 実績	14/9 実績	伸び率
国内	524	555	5.9%
海外	256	378	47.7%
総合計	781	934	19.6%

* 百万円未満切り捨て。9

単位：百万円

	13/9			14/9		
	売上高	経常利益	利益率	売上高	経常利益	利益率
ネットシェイブ	3,220	85	2.7%	3,910	301	7.7%
アッセンブリ	2,686	215	8.0%	2,438	165	6.8%
フィルタ	781	138	17.7%	934	188	20.2%
連結計	6,687	439	6.6%	7,282	656	9.0%

▶ 金型部門の増収の影響。
 ▶ 海外におけるスクロール鍛造品の生産増も収益に貢献。

▶ VGターボチャージャー部品の売上高が減少した影響。

▶ 海外向けを中心に売上高が増加し高稼働となった影響による。

* 百万円未満切り捨て。

単位: 百万円

	13/9 実績	比率	14/9 実績	比率
売上高	6,687	100.0%	7,282	100.0%
材料費	2,232	33.4%	2,450	33.6%
製品仕入	227	3.4%	358	4.9%
外注加工費	644	9.6%	630	8.7%
補助材料費	216	3.2%	252	3.5%
人件費	1,189	17.8%	1,253	17.2%
減価償却費	311	4.7%	351	4.8%
在庫増減	△ 193	△ 2.9%	57	0.8%
その他	312	4.7%	373	5.1%
売上原価	5,327	79.7%	5,611	77.0%
売上総利益	1,360	20.3%	1,671	23.0%

* 百万円未満切り捨て。

単位:百万円

	13/9 実績	比率	14/9 実績	比率
売上高	6,687	100.0%	7,282	100.0%
荷造・運賃	86	1.3%	88	1.2%
旅費交通費	54	0.8%	60	0.8%
人件費	444	6.6%	511	7.0%
減価償却費	41	0.6%	53	0.7%
賃借料	25	0.4%	29	0.4%
その他	296	4.4%	281	3.9%
販売・管理費	948	14.2%	1,024	14.1%

* 百万円未満切り捨て。

単位:百万円

	13/9 実績	14/3 実績	14/9 実績	増減
現金預金	2,695	2,086	2,140	53
受取手形	726	776	776	0
売掛金	2,547	2,738	2,843	105
たな卸資産	2,031	2,115	2,180	64
その他	310	291	237	△ 53
貸倒引当金	△ 3	△ 5	△ 4	1
流動資産計	8,307	8,003	8,175	171
有形固定資産	6,695	6,723	6,787	63
無形固定資産	112	111	122	10
投資その他の資産	437	381	231	△ 149
固定資産計	7,246	7,217	7,141	△ 76
資産合計	15,554	15,221	15,316	95

* 百万円未満切り捨て。

* 増減は、14/3実績と14/9実績との差

I .15/3期上半期実績 — B/S:負債・純資産の状況 —

単位:百万円

	13/9 実績	14/3 実績	14/9 実績	増減
買掛金	1,409	1,633	1,496	△ 136
短期借入金	2,237	1,688	1,532	△ 155
未払法人税等	125	176	89	△ 87
賞与引当金	241	137	281	144
その他	859	789	879	89
流動負債計	4,873	4,425	4,279	△ 146
長期借入金	1,571	1,033	1,088	54
その他	561	751	557	△ 194
固定負債計	2,133	1,785	1,645	△ 139
負債計	7,007	6,210	5,924	△ 286
資本金	1,429	1,429	1,429	0
資本剰余金	1,192	1,192	1,192	0
利益剰余金	5,151	5,614	6,018	403
少数株主持分	647	710	737	26
その他	125	61	12	△ 48
純資産計	8,547	9,010	9,391	381
負債・純資産合計	15,554	15,221	15,316	95

* 百万円未満切り捨て。

* 増減は、14/3実績と14/9実績との差

単位:百万円

	13/9	14/9	増減
営業活動によるCF	1,226	822	△ 404
投資活動によるCF	△ 519	△ 345	174
財務活動によるCF	158	△ 253	△ 412
現金及び現金同等物の増減額	896	204	△ 692
現金及び現金同等物の期首残高	1,387	1,830	442
現金及び現金同等物の四半期末残高	2,438	2,034	△ 404
FCF	707	476	△ 230

営業活動によるCFの増加

売上債権の増減

13/9 215百万円 14/9 △119百万円

たな卸資産の増減

13/9 142百万円 14/9 △73百万円

仕入債務の増減

13/9 29百万円 14/9 △124百万円

* 百万円未満切り捨て。

Ⅱ. 15/3期通期見込

単位:百万円

	14/3 実績 13/4-14/3	15/3 当初計画 14/4-15/3 (14年5月発表)	15/3 修正計画 14/4-15/3	伸び率
売上高	14,272	14,500	14,500	1.6%
売上総利益	3,232	3,050	3,200	△ 1.0%
販売管理費	1,926	1,910	1,980	2.8%
営業利益	1,306	1,140	1,220	△ 6.6%
営業外損益	△ 26	40	20	—
経常利益	1,332	1,100	1,200	△ 10.0%
当期純利益	809	710	770	△ 4.9%

* 百万円未満切り捨て。

単位：百万円

事業	14/3 通期実績 13/4-14/3	15/3 当初計画 14/4-15/3 (14年5月発表)	15/3 修正計画 14/4-15/3	伸び率
ネットシェイプ	7,170	7,760	7,810	8.9%
アッセンブリ	5,398	4,900	4,750	△ 12.0%
フィルタ	1,703	1,840	1,940	13.9%
連結計	14,272	14,500	14,500	1.6%

下半期の見込

- ▶ 金型部門：国内外とも上半期並みの水準で推移する見込み。
- ▶ 精密鍛造品部門：海外におけるスクロール鍛造品が当初予定を下回る水準で推移する見込み。

下半期の見込

- ▶ 新機種が立ち上がるもVGターボチャージャーのモデルチェンジの端境期が本格化することから、当初計画を下回る水準で推移する見込み。

下半期の見込

- ▶ 海外向けが好調に推移する見込み。

➤ 次のフェーズに向けた成長戦略のための土台作りとして、インフラの再編成を実施。本社工場リニューアルのため期初投資計画を修正。

単位：百万円

	09/3 実績	10/3 実績	11/3 実績	12/3 実績	13/3 実績	14/3 実績	15/3 計画 (14年5月発表)	15/3 修正計画
設備投資額	524	434	372	627	1,605	1,290	800	1,100
減価償却費	633	557	532	539	602	764	910	910

* 百万円未満切り捨て。

	第2四半期末	期 末	年 間
	円 銭	円 銭	円 銭
11年3月期	3.00	6.00	9.00
12年3月期	6.00	6.00	12.00
13年3月期	8.00	8.00	16.00
14年3月期	8.00	10.00 (普通配当8.00) (特別配当2.00)	18.00 (普通配当16.00) (特別配当2.00)
15年3月期	8.00	8.00(予想)	16.00(予想)

本日は、ありがとうございました。

株式会社 ニチダイ

NICHIDAI CORPORATION

- ・ 本資料は、当社が現時点で入手可能な情報による判断、仮定等に基づいて作成しております。
- ・ 従いまして、様々な不確定要素が内在しており、結果的には実績が見通しと異なる場合があります。

IR窓口：経営企画室／紺野

Tel : 0774-62-3485

Fax : 0774-65-2301

E-mail : konno@nichidai.co.jp

【NDT】

SR(スクロール)鍛造品

- ▶2012年より生産開始。今年度より量産が本格化し、収益に貢献。
- ▶2015年3月期の下半期は、当初計画を下回る見込。



ニチダイタイランド(NDT)

金型

- ▶2013年度より生産開始。
- ▶タイの景況悪化の影響などにより、計画を下回る水準で推移。



スクロール鍛造品
生産ライン(NDT)

【TSM】

- ▶主力製品となる石油掘削用フィルターが好調に推移。
- ▶石油掘削用フィルター以外の製品も生産が増加。



タイシンタードメッシュ
(TSM)

ネットシェイプ事業

小型ローター部品：・板鍛造の技術を活用

→(工程短縮、コスト削減を図る。)

・製品化に向けて動きを継続。

中空工法：深穴成形をすることによる、部品軽量化。

→(複数の工法開発を進めている状況。)



ローター部品



中空工法成形品

アセンブリ事業

- ターボチャージャー部品の構成部品の内製化。
- Ni基合金(難加工材)のネットシェイプ化を進める。



VGターボ
チャージャー部品



ガソリンターボ
チャージャー部品

フィルタ事業

- フィルター製品における開発については、今期大型海水ストレーナーの売上高を計上。バラスト水管理規制批准後、増加していく見込み。
- フィルター(ろ過)以外の新用途の模索を進める。



焼結鋼



繊維
(ウェブ)