



2013年3月期 第2四半期決算説明会

2012年11月5日

JASDAQ:6467

株式会社 ニチダイ
NICHIDAI CORPORATION

<http://www.nichidai.jp/>

ネットシェイプ事業

単独

ニチダイ

◆主に自動車のエンジン・トランスミッション・駆動系部品などの成型に使われる**精密鍛造金型**。

◆切削なしに部品成型を行う**ネットシェイプがコア技術**。

◆自動車部品、エアコン部品(スクロール鍛造品)などの**精密鍛造品の量産**。



精密鍛造金型

海外拠点

ニチダイアジア (NDA)

◆タイに立地する金型販売拠点。

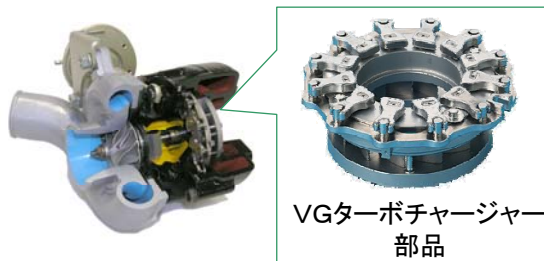
ニチダイUSA (NUC)

◆米国オハイオ州にある金型販売拠点。

アッセンブリ事業

ニチダイプレジジョン (NPC)

◆ディーゼルエンジン用 VGターボチャージャー部品の**アッセンブリ(組立)**。



VGターボチャージャー部品

ニチダイタイランド (NDT)

◆タイ・バンコク近郊にあるターボチャージャー部品の生産拠点。



スクロール鍛造品

◆今年よりNDTにてスクロール鍛造品の量産を開始予定。

フィルタ事業

ニチダイフィルタ (NFC)

◆食品、医薬品、原子力、航空宇宙、ヘルスケア製品など、多様な産業分野で使われる**積層焼結金網フィルター**。



積層焼結金網フィルター

タイ・シンタート・メツシ (TSM)

◆タイ北部・チェンマイ近郊に立地するフィルターの生産拠点。

I .13/3期上半期実績

I .13/3期上半期実績 — P/L: 売上・利益の状況 —

単位: 百万円

	12/3 上半期実績 11/4-11/9	12/3 下半期実績 11/10-12/3	13/3 上半期計画 12/4-12/9	13/3 上半期実績 12/4-12/9	伸び率
売上高	5,726	6,797	6,700	6,563	14.6%
売上総利益	1,029	1,372	1,345	1,332	29.4%
販売管理費	752	810	835	842	12.0%
営業利益	277	562	510	489	76.5%
営業外損益	30	△ 14	10	11	—
経常利益	247	577	500	478	93.3%
当期純利益	149	318	260	283	89.6%

連結

* 百万円未満切り捨て。

I .13/3期上半期実績 — 四半期別業績推移 —

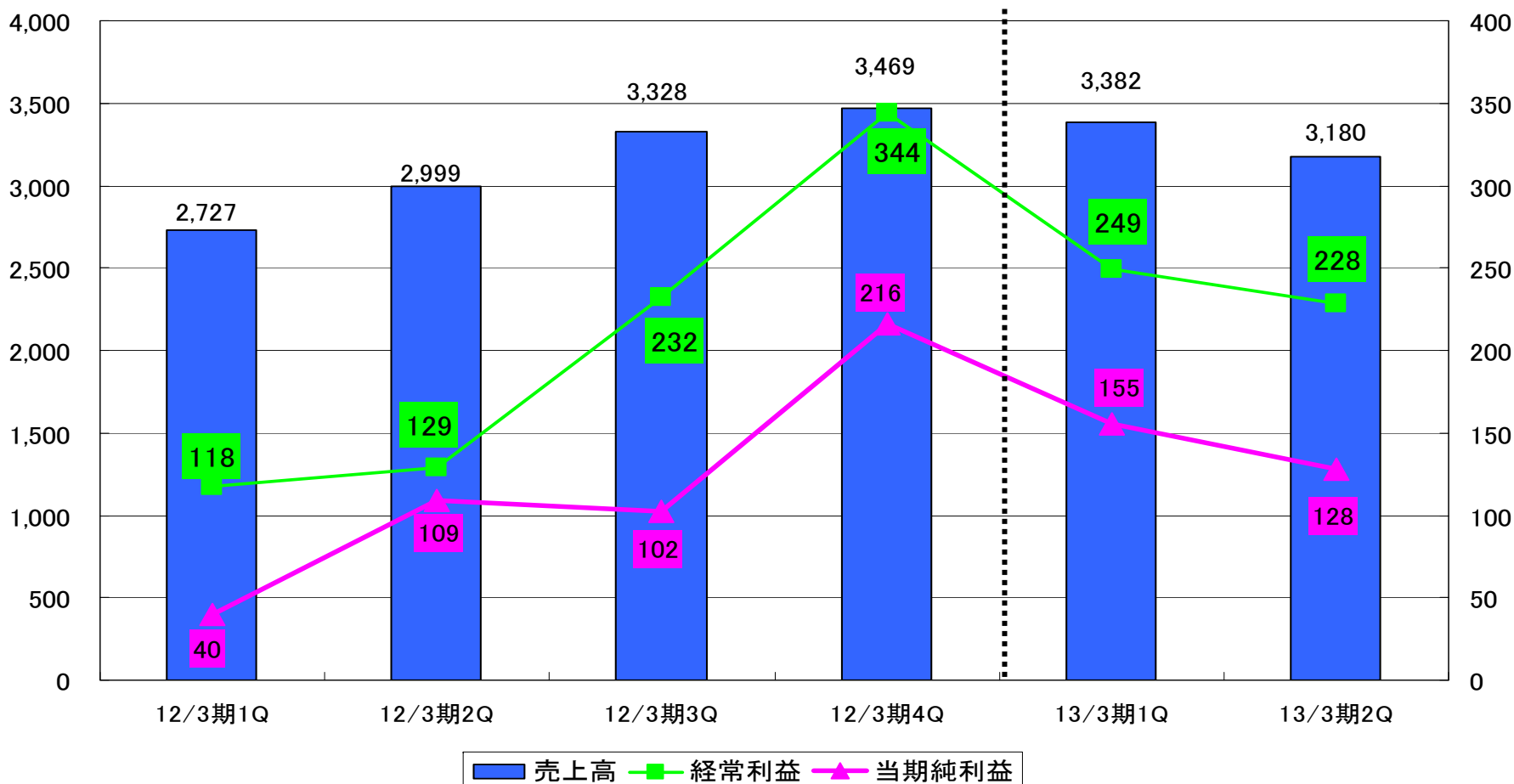
- ▶ 12/3期の第4四半期から13/3期第1四半期、第2四半期にかけて、売上高、経常利益とも減少。
- ▶ 各事業それぞれにおいて、景況悪化の影響が生じてきている状況。

経常利益・当期純利益(右軸)

売上高(左軸)

単位:百万円

単位:百万円



I .13/3期上半期実績 — 事業別売上高の状況 —

連結

単位:百万円

事業	12/3	12/3	13/3	13/3	伸び率
	上半期実績 11/4-11/9	下半期実績 11/10-12/3	上半期計画 12/4-12/9	上半期実績 12/4-12/9	
ネットシェイプ	2,640	3,296	3,190	2,987	13.1%
アッセンブリ	2,455	2,775	2,800	2,885	17.5%
フィルタ	630	725	710	690	9.5%
連結計	5,726	6,797	6,700	6,563	14.6%

▶ 震災の影響により大幅に落ち込んだ前年上半期と比較すると増加となる。
 ▶ 前年下半期からは減少。

▶ ニチダイタイランドにおけるタイ洪水からの挽回生産に伴う売上高増。

▶ 国内外とも前年同期比で増加。

* 百万円未満切り捨て。

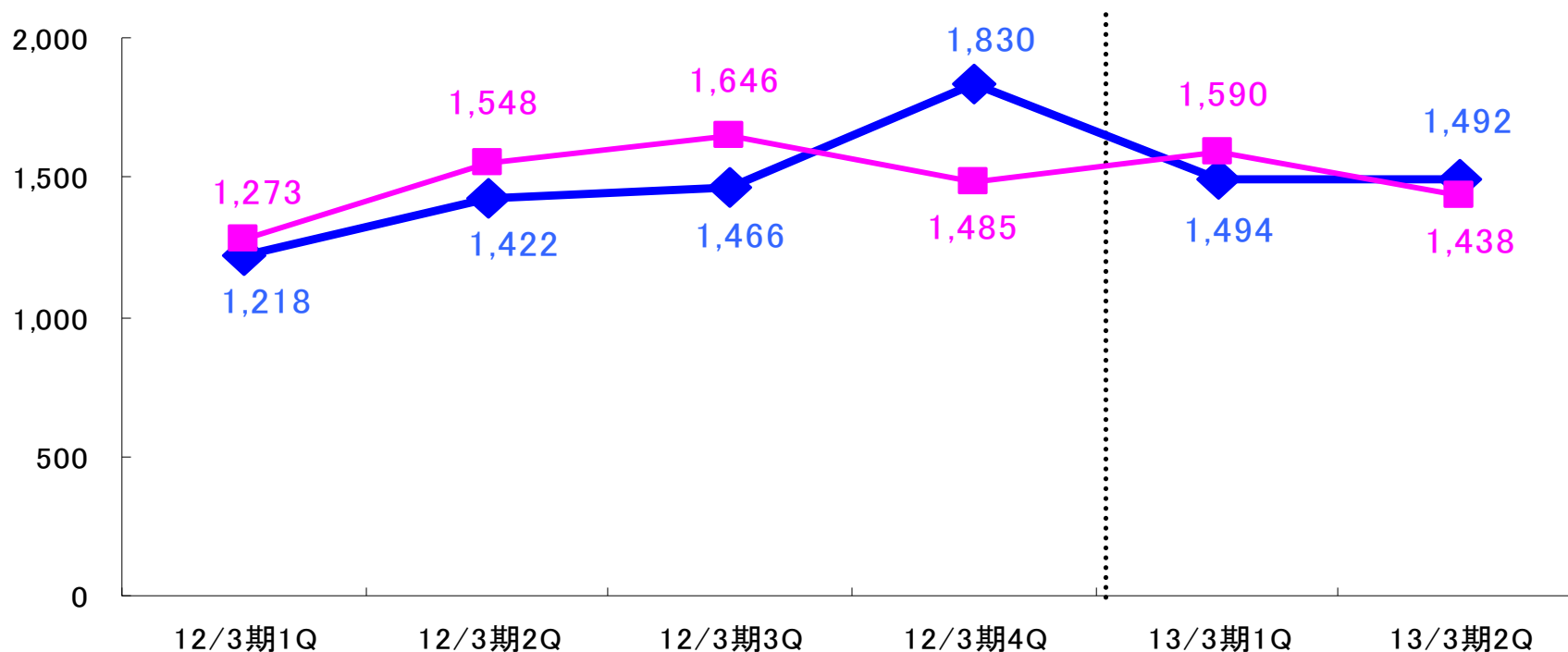
▶ **金型部門**: 12/3期4Qをピークに売上高が減少している状況。

震災からの挽回生産により大幅に増加した国内完成車メーカーの自動車生産台数についても、今年度に入りピークアウト。金型部門の売上高も同様のトレンドで推移。

▶ **精密鍛造品部門**: 精密鍛造品に関しては、前年同期比で減少。

単位: 百万円

ネットシェイプ事業受注・売上高推移



* 百万円未満切り捨て。

◆ 売上高 ■ 受注高

単独

単位:百万円

	11/9 実績	12/9 実績	伸び率
国内	1,742	2,067	18.6%
海外合計	327	382	16.8%
アジア	281	333	18.8%
北米	45	47	4.8%
その他	0	1	7.5%
金型	2,070	2,450	18.3%
精密鍛造品	570	537	△ 5.8%
ネットシェイプ事業計	2,640	2,987	13.1%

■ 国内

- ▶ 震災により大幅に落ち込んだ前年同期からは大幅な増加。
- ▶ インドネシア二輪車市場停滞の影響あり。

■ 海外

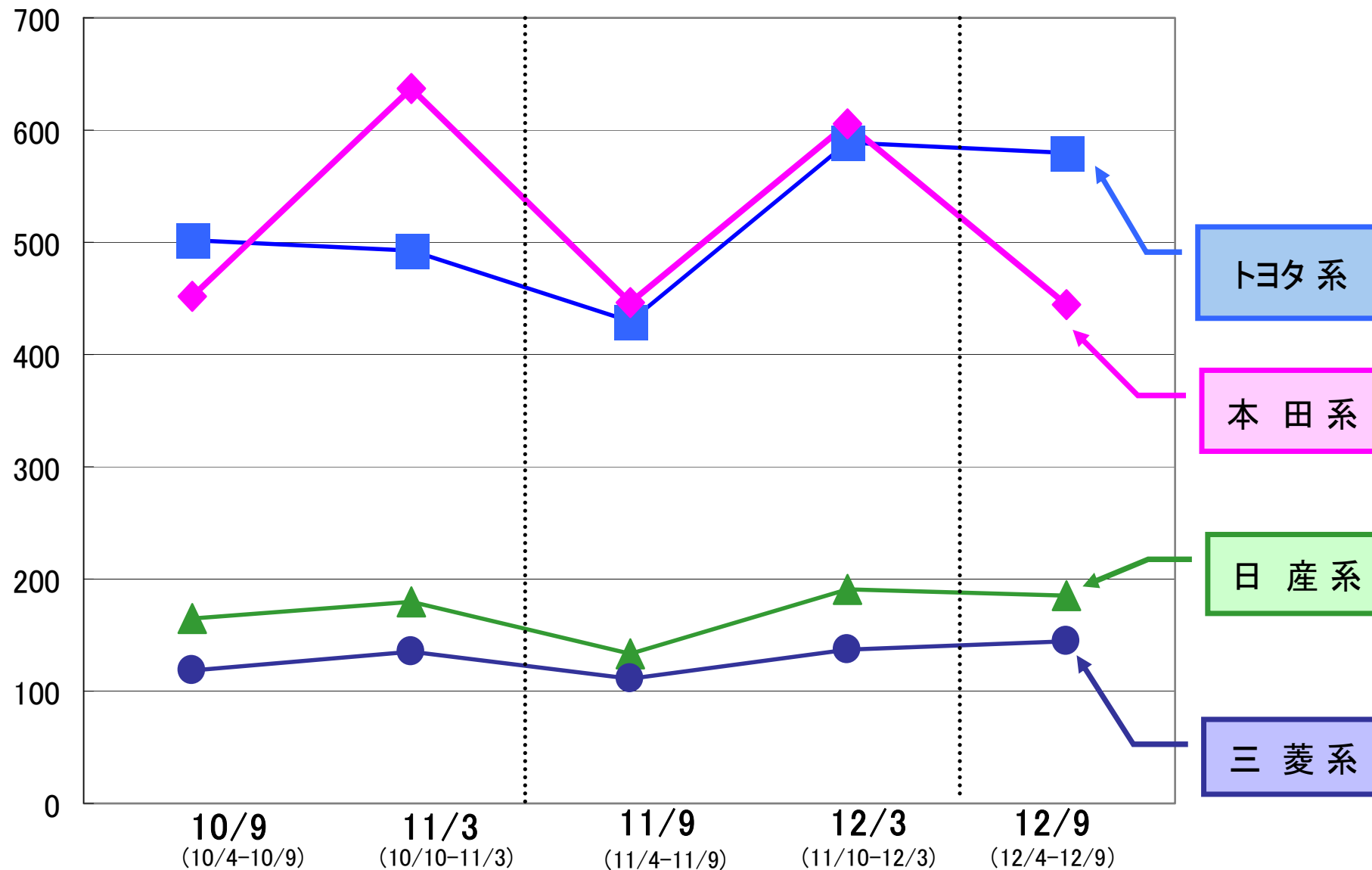
- ▶ 東南アジア向けが大きく伸長。

■ 精密鍛造品

- ▶ 各種鍛造品が減少。

* 百万円未満切り捨て。

単位: 百万円

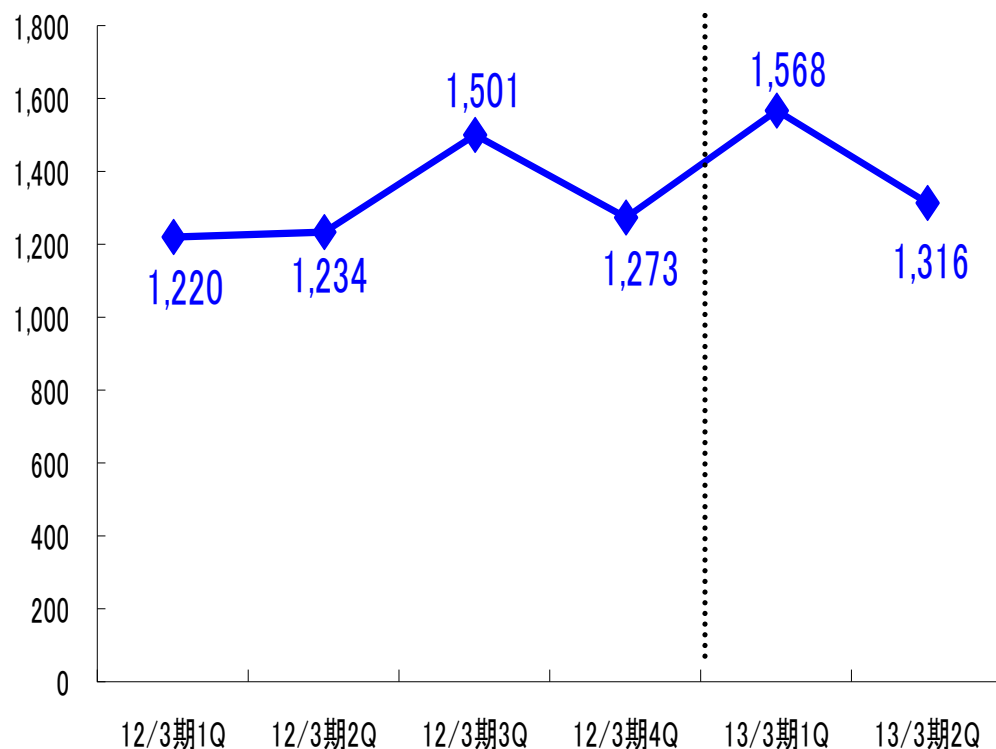


I .13/3期上半期実績 — アッセンブリ事業概況 —

- ▶ニチダイタイランドにおいて、タイ洪水の影響で生じたバックオーダー解消に向け、挽回生産を行う。
- ▶VGターボチャージャー部品の一部機種において、欧州市場停滞、新興市場減速の影響や在庫調整が生じてきている状況。

アッセンブリ事業売上高推移

単位: 百万円



* 百万円未満切り捨て。

国内外別売上高推移

単位: 百万円

	11/9 実績	12/9 実績	伸び率
国内	1,150	1,237	7.5%
海外	1,304	1,648	26.3%
総合計	2,455	2,885	17.5%

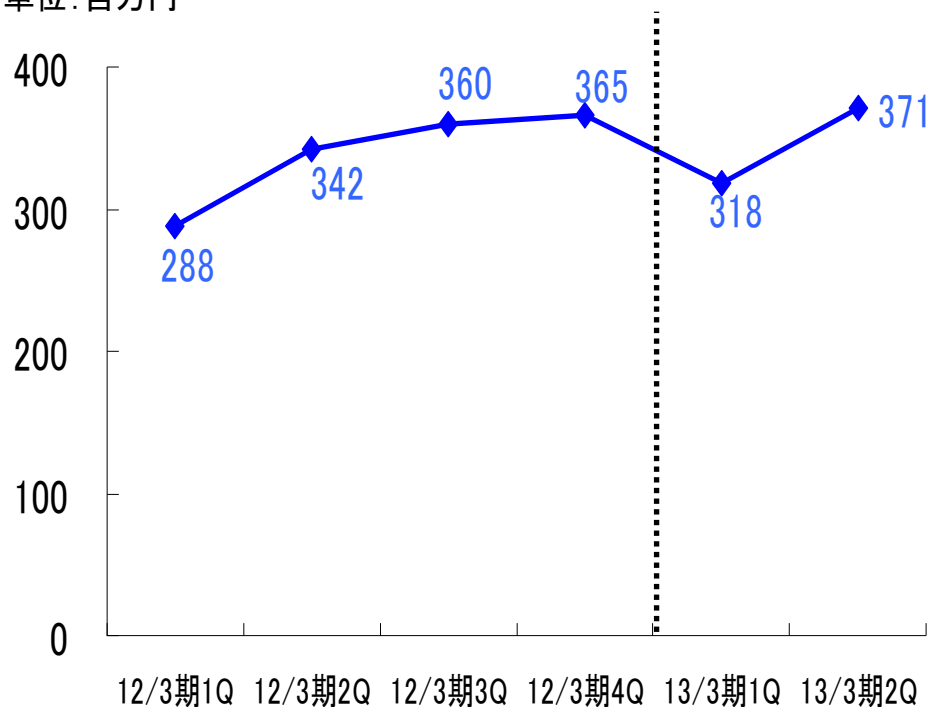
* 百万円未満切り捨て。

I .13/3期上半期実績 — フィルタ事業概況 —

- ヘルスケア製品など一部の産業向け製品は堅調に推移。
- 他産業においては、設備投資意欲の減退により停滞する。
- 海外については、TSMIにおけるフィルター製品の売上高が増加。

フィルタ事業売上高推移

単位:百万円



* 百万円未満切り捨て。

国内外別売上高推移

単位:百万円

	11/9 実績	12/9 実績	伸び率
国内	459	498	8.6%
海外	171	191	12.1%
総合計	630	690	9.5%

* 百万円未満切り捨て。

I .13/3期上半期実績 — セグメント別P/L —

単位:百万円

	11/9			12/9		
	売上高	経常利益	利益率	売上高	経常利益	利益率
ネットシェイプ	2,640	2	0.1%	2,987	159	5.3%
アッセンブリ	2,455	160	6.5%	2,885	201	7.0%
フィルタ	630	84	13.3%	690	118	17.1%
連結計	5,726	247	4.3%	6,563	478	7.3%

➤ 震災により売上高が落ち込んだ前年と比較すると、大幅増益となる。

➤ インドネシア二輪車市場の停滞の影響などにより売上高が伸び悩み、計画を下回る結果となる。

➤ ニチダイタイランドの増産により増益となる。

➤ 輸送コストの影響が残っている状況。

➤ 国内外とも増益となる。
➤ 特定産業向けの売上高が牽引し、ほぼ計画の利益水準で推移。

* 百万円未満切り捨て。

連結

単位:百万円

	11/9 実績	比率	12/9 実績	比率
売上高	5,726	100.0%	6,563	100.0%
材料費	2,316	40.5%	2,485	37.9%
製品仕入	280	4.9%	226	3.5%
外注加工費	519	9.1%	578	8.8%
補助材料費	231	4.0%	215	3.3%
人件費	1,078	18.8%	1,170	17.8%
減価償却費	212	3.7%	239	3.6%
在庫増減	219	3.8%	△ 47	△ 0.7%
その他	277	4.9%	267	4.1%
売上原価	4,696	82.0%	5,230	79.7%
売上総利益	1,029	18.0%	1,332	20.3%

* 百万円未満切り捨て。

連結

単位：百万円

	11/9 実績	比率	12/9 実績	比率
売上高	5,726	100.0%	6,563	100.0%
荷造・運賃	74	1.3%	121	1.9%
旅費交通費	40	0.7%	50	0.8%
人件費	389	6.8%	403	6.2%
減価償却費	37	0.6%	33	0.5%
賃借料	20	0.4%	21	0.3%
その他	189	3.3%	211	3.2%
販売・管理費	752	13.1%	842	12.8%

荷造・運賃

➤アッセンブリ事業の輸送コスト増加の影響による。

連結

単位:百万円

	11/9 実績	12/3 実績	12/9 実績	増減
現金預金	1,905	1,852	1,887	34
受取手形	717	996	781	△ 214
売掛金	2,247	2,765	2,458	△ 307
たな卸資産	1,851	2,122	2,079	△ 42
その他	238	318	409	90
貸倒引当金	△ 3	△ 4	△ 4	0
流動資産計	6,956	8,051	7,612	△ 439
有形固定資産	4,956	4,978	5,285	306
無形固定資産	114	149	172	23
投資その他の資産	777	617	533	△ 84
固定資産計	5,848	5,745	5,991	245
資産合計	12,805	13,797	13,603	△ 193

売上債権の減少

▶前下半期と比較してネットシェイプ事業の売上高が減少した影響。

有形固定資産の増加

▶ニチダイタイランド建屋増築など、設備投資増加による。

* 百万円未満切り捨て。

* 増減は、12/3実績と12/9実績との差

連結

単位:百万円

	11/9 実績	12/3 実績	12/9 実績	増減
買掛金	973	1,582	1,428	△ 154
短期借入金	1,790	1,979	2,202	223
1年内償還予定の社債	1,000	1,000	-	△ 1,000
未払法人税等	87	136	110	△ 25
賞与引当金	201	131	232	100
その他	467	501	497	△ 4
流動負債計	4,520	5,331	4,471	△ 859
長期借入金	1,144	1,127	1,524	396
その他	106	103	103	0
固定負債計	1,250	1,231	1,627	396
負債計	5,771	6,562	6,099	△ 463
資本金	1,429	1,429	1,429	0
資本剰余金	1,192	1,192	1,192	0
利益剰余金	4,191	4,456	4,685	229
少数株主持分	344	325	380	54
その他	△ 124	△ 170	△ 184	△ 14
純資産計	7,034	7,234	7,504	269
負債・純資産合計	12,805	13,797	13,603	△ 193

有利子負債

- 社債を償還。
- 有利子負債合計では減少。

* 百万円未満切り捨て。

* 増減は、12/3実績と12/9実績との差

連結

単位: 百万円

	11/9	12/9	増減
営業活動によるCF	382	1,142	759
投資活動によるCF	△ 245	△ 754	△ 508
財務活動によるCF	96	△ 458	△ 554
現金及び現金同等物の増減額	207	△ 67	△ 275
現金及び現金同等物の期首残高	1,344	1,500	155
現金及び現金同等物の四半期末残高	1,552	1,432	△ 119
FCF	136	387	251

営業活動によるCF

▶ 増益効果、売上債権の減少などによる。

投資活動によるCF

▶ ニチダイタイランド建屋増築の影響。

* 百万円未満切り捨て。

Ⅱ.13/3期通期見込

単位:百万円

		12/3 実績 11/4-12/3	13/3 計画 12/4-13/3	伸び率
連 結	売上高	12,524	13,500	7.8%
	売上総利益	2,402	2,740	14.0%
	販売管理費	1,562	1,670	6.9%
	営業利益	840	1,070	27.4%
	営業外損益	15	70	—
	経常利益	824	1,000	21.3%
	当期純利益	468	560	19.5%

* 百万円未満切り捨て。

ネットシェイプ事業

- ▶ **金型部門**: 国内自動車業界が、エコカー補助金の終了、中国市場における急速な販売減速などにより先行き不透明な状況。金型部門についても、自動車業界の動向に影響を受ける可能性あり。
- ▶ **精密鍛造品部門**: 国内におけるスクロール鍛造品などが低迷。

アッセンブリ事業

- ▶ ニチダイタイランドにおけるバックオーダーは解消。
- ▶ 欧州財政不安及び新興国の景気減速などの影響により、下半期は厳しい見通し。

フィルタ事業

- ▶ ヘルスケア製品など特定産業向け製品が堅調に推移する見込み。



ニチダイタイランド

ニチダイタイランドにおけるスクロール鍛造品生産準備は順調に推移。工場拡張工事が終わり、今年末の量産開始に向け、活動を継続中。

連結

単位：百万円

	08/3 実績	09/3 実績	10/3 実績	11/3 実績	12/3 実績	13/3 計画
設備投資額	765	524	434	372	627	1,152
減価償却費	624	633	557	532	539	618

* 百万円未満切り捨て。

	第2四半期末	期 末	年 間
	円 銭	円 銭	円 銭
10年3月期	0.00	0.00	0.00
11年3月期	3.00	6.00	9.00
12年3月期	6.00	6.00	12.00
13年3月期(予定)	8.00	8.00	16.00

本日は、ありがとうございました。

株式会社 ニチダイ

NICHIDAI CORPORATION

- ・ 本資料は、当社が現時点で入手可能な情報による判断、仮定等に基づいて作成しております。
- ・ 従いまして、様々な不確定要素が内在しており、結果的には実績が見通しと異なる場合があります。

IR窓口：経営企画室／紺野

Tel : 0774-62-3485

Fax : 0774-65-2301

E-mail : konno@nichidai.co.jp